

Liefde op het eerste gezicht

Met TypeDating kun je in één oogopslag zien of iemand een geschikte partner is. Dit nieuwe datingconcept is bedacht door relatiedeskundige Monica Wardenaar. We nemen de proef op de som en laten Monica de foto's van de vijf Boer zoeken. Vrouw-boeren zien.

Op basis van een profelfoto zien wat voor 'vlees je in de kuip hebt', dat is TypeDating. Monica Wardenaar legt uit hoe het werkt. "TypeDating is gebaseerd op het enneagram van de essentietypes, waarbij je type wordt bepaald door je aangeboren natuur en niet door je aangeleerde gedrag. Hiermee kun je zien met wie je een echte klik zult hebben. Je hoeft dus niet pas tijdens een date te ontdekken of iemand is zoals je vooraf had verwacht."

Ook in haar eigen relatie is dit fenomeen een rol gaan spelen. "Voordat ik me in alle menstypes ging verdiepen en TypeDating lanceerde, stonden mijn man en ik meerdere keren op het punt van breken. Het werkte gewoon niet. We zijn beiden actieve types en konden niet voor elkaar opzij gaan. Dat is nog steeds zo, maar nu weten we het van elkaar. En belangrijker: we accepteren het makkelijker en lachen erom. Als je weet wat voor type je bent, kun je je in bepaalde situaties anders opstellen om de ander ruimte te geven."


“
Iedereen heeft twee types die het beste bij hem of haar passen”

Maximale aantrekkingskracht

Terug naar de kern: TypeDating. Want hoe gaat dat nou precies in zijn werk? Monica legt uit: "Weet dat iedereen twee types heeft die het beste bij hem of haar passen, met hen is de kans op een succesvolle relatie het grootst. Stap één: ontdek eerst welk type je zelf bent. Er zijn in totaal dertien menstypes: zeven klassieke en zes gecombineerde. Ze zijn vernoemd naar planeten, maar hebben verder niets met astrologie te maken."




Als je weet welk type jij bent, weet je ook meteen welke twee types daar het beste bij passen. Monica: "Dat is ten eerste hetzelfde type als jij. Kijk maar eens naar je eigen omgeving, je vriendengroep: hierin zitten mensen die hetzelfde zijn als jij. Dat is geen toeval, het zijn allemaal mensen die min of meer vergelijkbaar met jou zijn. En ten tweede is dat je maximale aantrekkingskracht, dat is je tegenpool. Als je weer kijkt naar de vrienden om je heen, dan zul je opmerken dat je met sommigen een klik hebt, juist omdat ze op een bepaalde manier verschillend zijn en daardoor elkaar moeiteloos aanvullen. En het mooie is: dat kun je al op basis van het uiterlijk bepalen." Sommige mensen vallen constant op de verkeerde, volgens Monica is daar een logische verklaring voor. Ze put hiervoor uit onderzoek van de psycholoog John Money. "Hij ontdekte dat je vanaf je achtste een ideaalplaatje van je partner maakt. Je combineert hierbij verschillende, herkenbare aspecten van mensen die dichtbij je staan. Bijvoorbeeld de ogen van je moeder, de benen van de juf en de lach van de buurman. Als je vervolgens iemand ontmoet die op die droomvrouw of -man lijkt, dan gebeurt er iets in je lichaam: vlinders!" Je wordt verliefd op degene die je zelf hebt bedacht. Maar, waarschuwt Monica, dat zegt niets over of diegene ook écht bij je past. "Er zijn heus wel succesverhalen, maar toch is dit een van de redenen voor het stuklopen van veel Tinder-relaties. Met MensTypes kun je dit voorkomen. Daarmee laat je je minder snel meeslepen en dat bespaart je een hoop gedoe, tijd, geld en verdriet."



BOER JAN

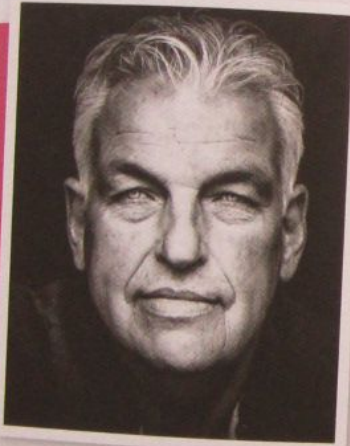
COMBINATIE JUPITER + MARS



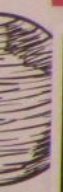
Monica: "Jan heeft een hoge haarplant en ondanks dat hij gespierd is, heeft hij ook een zachte uitstraling. Dat past allemaal bij een **Jupiter**-type. Maar van **Mars** heeft Jan ook genoeg kenmerken. Hij heeft een compact, gespierd lichaam en dik haar. Jan is eerlijk, direct en heeft een energieke, actieve houding, hij houdt van uitdagingen en doelen stellen. Dat zijn typische **Mars**-eigenschappen. En hij is sociaal, een levensgenieter en houdt van koken. Dat is meer **Jupiter**. Bij hem past een gecombineerd type: **Venus-Mercurius**. Voorbeelden daarvan zijn Máxima en Jennifer Lopez. Een **Venus** is rustig en afwachtend, een **Mars** is energiek en actief, zij ervaren een sterke fysieke aantrekkingskracht. **Jupiter** en **Mercurius** vullen elkaar ook goed aan. Ze houden allebei van een sociaal leven en vinden het prettig om in het middelpunt van de belangstelling te staan."

BOER GEERT JAN

VENUS




Monica: "Geert Jan heeft een goed gevormde mond met mooie lippen en dik haar. Hij heeft een ovaal en langwerpig hoofd, een sympathieke, zachte blik en expressieve, knalblauwe ogen. Geert Jan geeft aan dat hij rustig is en goed kan luisteren. Dat past bij een **Venus**. Hij zegt ook dat hij het niet erg vindt om te koken. Hij is een beetje zwaar, dat is vaker zo bij **Venus**-types. Hij is eerder vol en vlezig dan gespierd. Frans Bauer is ook een **Venus**, die schommelt ook vaak qua gewicht. Geert Jan zegt over zichzelf dat hij humor heeft en lief en zorgzaam is. De maximale aantrekkingshierbij is **Mars**: een energiek en actief persoon, iemand die Geert Jan af en toe een schop onder de kont geeft. Andersom kan hij als **Venus** de **Mars** juist kalmeren: een goede match! Al past er ook een zelfde type bij, een **Venus** dus. Een nadeel hierbij is dat je dan beiden ruimte geeft én passief bent."

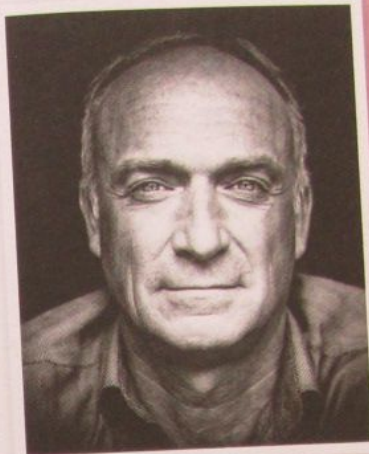


BOER ANNEMIEK

COMBINATIE VENUS + MERCURIUS




Monica: "Kenmerkend voor **Venus**, net als bij Geert Jan, zijn de volle lippen, een zachte blik en dik haar. Annemiek heeft smalle schouders en relatief brede heupen. Ze oogt sympathiek en warm en heeft ook kenmerken van **Mercurius**: een atletisch lichaam, de pretogen, een levendige uitstraling, ze praat makkelijk, is vrolijk, onderhoudend en sociaal. Dat straalt ze ook uit. De maximale aantrekkingskracht van Annemiek is eigenlijk een **Mars-Jupiter**, zoals boer Jan. Best grappig! Ze geeft aan op stoere, echte mannen te vallen. Nou, Mars is het prototype man. Ze zegt ook dat partners steun bij haar krijgen, dat is weer haar **Venus**-kant. O, ook een leuk detail: Annemiek vindt Chantal Janzen een mooie vrouw! Dat is nou een echte **Mars**-dame."



BOER GEERT


MERCURIUS

Monica: "Ten **Mercurius** is meestal klein en tenger, maar ook atletisch en perig. Geert heeft pretogen en een charmante uitstraling. Hij praat levendig en snel. Hij houdt van het sociale leven, dat spreekt hij constant uit. Verder is 'ie vrolijk en een geboren entertainer. Maar ook modebewust en ijdel. Allemaal **Mercurius**-kenmerken. Hij is een goede match met een **Jupiter**, dat is de maximale aantrekkingskracht, die vullen elkaar goed aan. Bijvoorbeeld tangeres Adele, maar dan voordat ze ging afdalen. Een voller en ronder iemand dus, die houdt van gezelligheid, feestjes en aandacht. Geert gaf zelf aan Heleen van Royen aantrekkelijk te vinden. Zij is een **Venus-Mercurius** en dat past ook goed."




BOER BASTIAAN

COMBINATIE VENUS + MERCURIUS



Monica: "Bastiaan is hetzelfde type als Annemiek. En daarvoor gelden dus ook dezelfde kenmerken. Bastiaan vindt Beyoncé een knappe vrouw, maar hij vreest, zo zegt hij in de introductie-afllevering, dat ze qua type niet zouden matchen. Maar ik snap dat hij haar aantrekkelijk vindt, want Beyoncé is echt een heel duidelijk type van een **Venus**-vrouw. En dat is hetzelfde type als Geert Jan: wat voller en ronder. Hij valt op vrouwen met wie je een goed gesprek kunt voeren en noemt daarnaast nog de Franse zangeres Imany: een **Mercurius-Saturnus**. Een **Saturnus** is vaak wat serieuzer, maar een **Mercurius** past heel goed! Best logisch dus."



Meer informatie? Meenstypes.nl