

CHANGE TEST HET UIT...

MONICA WARDENAAR SCHREEF EEN HANDLEIDING VOOR
DE ZOEKTOCHT NAAR DE IDEALE PARTNER.



Dateren

op basis van uiterlijk?

Het kan!

Hoe vaak heb je je niet afgevraagd of hij de ware is voor jou of waaraan je je ideale partner kan herkennen?

Monica Wardenaar maakt in haar boek 'Kijk! Helemaal jouw type' gebruik van de menstypes om op praktische wijze op zoek te gaan naar jouw ideale partner.

Waar komt de typologie van de menstypes vandaan?

De typologie van de menstypes is gebaseerd op een eeuwenoud symbool, het enneagram. De zeven menstypes waarmee ik werk, zijn gebaseerd op het werk van Michel Gauquelin, Louis Berman en Rodney Collin en genoemd naar de planeten: Mars, Venus, Mercurius, Saturnus, Jupiter, Zon en Maan. Die verwijzing naar die planeten kwam er door het werk dat Gauquelin verrichte op het vlak van de planeettheorie.

Is de typologie van de menstypes dan gerelateerd aan astrologie?

Het heeft niet echt iets te maken met astrologie. Hoewel het natuurlijk wel zo is dat de planeten op een bepaalde manier stonden toen je geboren werd en dat je bijgevolg onder een bepaalde planeet geboren bent. Net zoals bij astrologie heeft elk menstype bovendien zijn eigen karakteristieke kenmerken, bestaande uit een bepaald uiterlijk en een reeks gedragingen, die op hun beurt weer gekoppeld zijn aan een aantal karaktereigenschappen. Het unieke



**“De maatstaf voor onze partnerkeuze
is veel meer rationeel bepaald
dan we zelf beseffen”**

“Als je erin gaat verdiepen, ga je op basis van uiterlijk groepen mensen herkennen”

aan de menstypes is echter dat je ze kan herkennen op basis van hun uiterlijke kenmerken. Om het te vergemakkelijken, maak ik soms wel eens de vergelijking naar hondenrassen. Van een labrador weten de meeste mensen dat het een gezelschapsdier is, dat is namelijk de essentie van dat ras. Het kan zijn dat die labrador vals wordt doordat hij slecht wordt opgevoed, maar uiteindelijk verandert dat niets aan zijn wezen. Een menstype is eveneens te reduceren tot een bepaalde essentie waar je niets aan kan veranderen. Je wordt geboren met een sterke kaaklijn, lange benen of dik haar. Die zijn allemaal deel van wie je bent. Zelfs als je haren uitdunnen met het ouder worden (*lacht*). In hondentaal: een pitbull kan heel aangenaam gezelschap zijn, het zal nooit een schoothondje worden.

Hoe wordt een menstype bepaald?

Een menstype wordt in de eerste plaats onderscheiden door zijn uiterlijke kenmerken. Deze kunnen reeds een eerste indicatie geven. Vervolgens wordt er gekeken naar twee kenmerken die elk type heeft. Is de persoon actief of passief? En is hij/zij positief of negatief? Beide kunnen overigens ook samengaan, een persoon kan soms actief zijn en soms passief. In dat geval heb je een gecombineerd type, zoals bijvoorbeeld Mars (actief) - Jupiter (passief). Naast de zeven sterk gespecificeerde menstypes, bestaan er zes gecombineerde types. Binnen deze gecombineerde types, zal je meestal meer of minder naar een van beide kanten neigen. Er zijn dus tal van mogelijkheden maar ze worden allemaal teruggevoerd naar die zeven menstypes en zes gecombineerde types.

Is het kenmerk actief-passief zo iets als extravert-introvert?

Je kan het er mee vergelijken, hoewel ik liever spreek over ruimtenemend en ruimtelatend. Een actief persoon is iemand die graag zijn mening geeft en zijn ruimte neemt. Het is iemand die vindt dat het leven maakbaar is en geneigd is zijn omgeving aan te passen naar zijn wensen. Een passief iemand daarentegen, is iemand die niet zo erg met zijn mening te koop loopt en eerder geneigd is te luisteren.

Een relatie tussen twee actieve types kan bijgevolg voor de nodige vonken zorgen, omdat deze types allebei de richting willen bepalen. Twee passieve types daarentegen slagen er vaak niet in mekaar te stimuleren. Begrijp me niet verkeerd, ik zeg niet dat een relatie tussen twee actieve types niet kan. Het is perfect mogelijk maar wees je dan wel bewust dat je kiest voor een relatie met wat weerwerk. Als je bovendien weet hoe jullie in mekaar zitten, kan je elkaar niets verwijten. Integendeel, het maakt dat je elkaar beter gaat begrijpen en accepteren.



Als je weet hoe jij en je partner in elkaar zitten, kan je elkaar niets verwijten. Integendeel, het maakt dat je elkaar beter gaat begrijpen en accepteren.

Zijn er ook types die het best bij elkaar passen?

Die zijn er inderdaad en dan spreken we van een maximale aantrekkingskracht of een maximale weerstand. Denk maar aan de klik die je kan hebben met iemand die je nog maar net kent of de spontane weerstand die optreedt bij een onbekende, zonder dat je kan verklaren waardoor die wordt veroorzaakt. Mars en Maan bijvoorbeeld is, ondanks de mooie tegenstelling tussen actief en passief, een bijna onmogelijke relatie. Net omdat ze te tegengesteld is. Mars is heel erg actief en ergert zich blauw aan de gelatenheid van Maan. Mogelijk kunnen ze met het nodige begrip, hier in het dagelijkse leven nog mee omgaan, maar op het moment dat een Mars-type bijvoorbeeld in grote stress verkeert, komt zijn essentie en bijgevolg ook zijn frustratie dubbel zo hard naar boven. Een Mars-type kan zijn essentie wel wat verminderen door rustiger te leven maar zoals ik eerder al de vergelijking maakte met de honden, aan zijn echte essentie verander je uiteindelijk helemaal niets. Dat is net wat eenieder van ons uniek maakt.

Hoe moet je deze kennis concreet toepassen in de praktijk?

De menstypes zijn het meest waardevol als je op zoek bent naar de juiste partner. Echter, je zal er ook veel uit kunnen leren over je vrienden, collega's, familie, ... Door inzicht te krijgen in de types en hun karaktereigenschappen te kennen, leer je ze makkelijker herkennen en weet je instinctief hoe je met een bepaald type moet omgaan. In relaties zal je sneller het kaf van het koren kunnen scheiden en de kans vergroten op een succesvolle langdurige relatie. Je kan in eerste fase het boek als hulpmiddel gebruiken. Vandaar dat er ook een aantal foto's in staan, om sneller bepaalde karakteristieken te herkennen. Je kan ook een workshop of persoonlijke mini-workshop komen volgen op de C-Evening op 7 maart 2013 (Herent). Deze zorgen ervoor dat je het herkennen nog sneller onder de knie krijgt. En na verloop van tijd blijkt altijd dat je geen hulpmiddelen meer nodig hebt, omdat je zelf de types gaat beginnen indelen op basis van mensen die je al kent. Je gaat als het ware een bepaald kenmerk bij iemand anders herkennen.

Het lijkt alsof verliefd worden plots een rationele beslissing wordt.

Dat klopt maar je vergeet dat de keuze op wie je verliefd wordt, meestal al is vastgelegd in een bepaald patroon. Kijk maar naar vrouwen die altijd voor een foute man kiezen. De meeste mensen hebben een terugkerend type waarvoor ze vallen. De beslissing om juist op dit type te vallen, hebben ze op een bepaald ogenblik in hun leven genomen. Heeft die man overeenkomstige trekken met de buurman die vroeger zo aardig was? Doet hij denken aan je vader? De maatstaf van onze partnerkeuze is veel meer rationeel bepaald dan we zelf beseffen.



Omdat we bij CHANGE redacteur Roel en eind-redacteur Marijke een leuke partner gunnen, brachten we hen in contact met Monica Wardenaar. Zij kijkt op basis van uiterlijk naar welke type mens het beste bij je past. Roel steekt eerst van wal...

Hoewel ik me vaak laat leiden door uiterlijk geloof ik dat het uiteindelijk om de binnenkant van mensen gaat. Daar word ik nogal eens van afgeleid door me op iemands buitenkant te focussen en bij een mooi exemplaar het karakter er zelf bij te verzinnen. Volgens Monica hoeft dat vanaf nu niet meer.

Ze beschrijft in haar boek 'Kijk! Helemaal jouw type' dat er dertien types mensen bestaan. "Je kunt het vergelijken met honden. Een golden retriever is een ander beest dan een pitbull, terwijl het allebei honden zijn. Je kunt algemene dingen zeggen over een bepaald soort hond: hij gaat recht op zijn doel af, is druk, rustig, een eenzelgänger of juist een groepsbeest. En als je het verschil ziet tussen een pitbull en een labrador, dan kun je aan het uiterlijk bepaalde karaktereigenschappen afleiden. Naast algemene kenmerken heeft elk dier natuurlijk wel zijn eigen individuele karakter." En eigenlijk geldt dat ook voor ons, mensen.

Ook mensen kun je onderverdelen in een aantal verschillende soorten, die je kunt aflezen aan het uiterlijk. "In het begin zie je alleen maar mensen, zoals je alleen maar honden kunt zien. Maar als je je erin gaat verdiepen, ga je op basis van uiterlijk groepen herkennen en zie je wat voor vlees je in de kuip hebt. Niet alleen handig in het zoeken naar een relatie, maar ook als je iemand tegenkomt in de supermarkt of op straat."



ROEL, de Jupiter-Maan-man

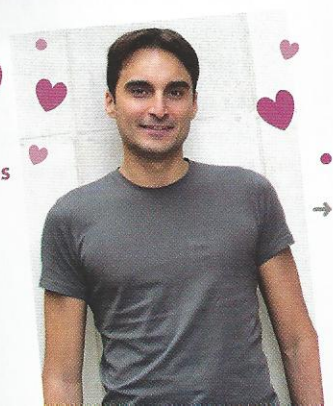
Ik ben benieuwd welke man er bij mij past op basis van mijn ingestuurde foto's. In een gesprek met Monica wordt al gauw duidelijk waarom het niet zo simpel is. Ik ben een gecombineerd type, een 'Jupiter-Maan-man'. "Ben je artistiek, creatief?" vraagt Monica. Het klopt. "En je hebt weinig haar, zie ik. Dat hoort ook bij dit type. Heb je slechte ogen?" Hoewel ik hem nooit opzet, heb ik inderdaad een bril. Beide aspecten blijken bij mijn type te horen: slecht zicht en ijdelheid zijn Jupiter-kenmerken. Mijn ogen zijn overigens niet zó slecht, dat ik op de tast een man moet zoeken, waardoor ik steeds bij de verkeerde terecht kom. Doordat ik een gecombineerd type ben, heb ik volgens Monica vaak een innerlijke tweestrijd (en ja, dat klopt ook!).

Ze laat een aantal foto's zien van alle man-typen die er zijn en als ik daarnaar kijk, zie ik dat ik vooral geneigd ben om voor een Mars- of Venus-man te gaan. In één foto herken ik meteen een ex. "En het werkte niet, omdat hij te passief was voor jou?" vraagt Monica. Ik ben dol op tv kijken, maar m'n laatste verovering sleet wel heel erg veel uren voor dat kastje. Die passiviteit hoort bij een Venus-type. En in die stoere Mars-mannen hoef ik mijn energie eigenlijk ook niet meer te steken, want onze types werken niet samen, volgens het boek.

Wat wel bij mij past, is een combinatie van een Saturnus- en een Mercuriusman. Vaderlijk, een beetje stijfjes, rustig en qua uiterlijk lang en slank, vaak donker haar en een duidelijke botstructuur. Hij houdt ervan om anderen te vermaken en neigt ernaar om het middelpunt te zijn. Daarbij is hij beschermend. Het zijn niet direct de types waar ik me op richt, die Monica mij beschrijft. Maar wellicht heeft het daarmee te maken dat ik al een poosje vrijgezel ben. Ik ben benieuwd of het me lukt om me op het door Monica voorgestelde type te focussen. Voortaan dus nooit meer "Hij bleek mijn type niet", maar: "Dom, ik heb me weer op het verkeerde type gericht." Of juist het goede, vanaf nu. Het is in elk geval interessant een nieuwe richtlijn te hebben, op basis van mijn uiterlijk.

TEKST+ FOTO'S: ROEL VAN BEKKUM

Roel is zelf een Jupiter-Maan-man.
Hij matcht het best met een Saturnus-
Mercurius-man zoals op de foto.





MARIJKE, de Saturnus-Mars-vrouw

Het had toch wat voeten in de aarde vooraleer Monica zich op basis van mijn foto's uitsprak. "Je bent, net als Roel, een gemengd type: Saturnus-Mars. Ben je lang en eerder slank?" Ik beken. "Lange benen?", wil Monica weten. Ik glimlach als ik denk aan mijn moeder die steevast mijn broekspijpen moest verlengen. "Verder ben je eerder taakgericht dan mensgericht en eerder beschermend dan verzorgend." Daar is iets van aan wanneer ik terugblik op mijn vakantiejob in een rusthuis als prille tiener. Ik hield van de verhalen van de oudjes, maar het was snel duidelijk dat ik nooit verpleegkundige ging worden. Mijn type blijkt dan weer wel goed in intelligente actie. "Ze zijn bedachtzame, maar ook gepassioneerde strijders". Dit is eng, want zo voel ik mezelf echt aan: vaak hoppend tussen ratio en emotie! "Vind je dat de wereld veranderd moet worden?", polst Monica. Dat is een lastige, maar al van kindsbeen af heb ik inderdaad dat 'wereldverbeterende' trekje. Niet dwangmatig of agressief, maar eerder organisch. Ik ben nog steeds wat zoekende hoe ik mezelf daarin zie, maar dat gevoel is onmiskenbaar aanwezig. "Dat is kenmerkend voor Saturnus-Mars. Niet noodzakelijk met geweld, maar hun acties zullen er niet minder dwingend om zijn". Dat belooft...

"Jouw maximale aantrekking is een Maan-Venus-type: hij ziet er onopvallend uit, houdt niet echt van aandacht, is makkelijk in de omgang, kan heel goed luisteren en eerder gemoedelijk tot soms wat lui." Daar sta ik even van te kijken. Als ik niet beter wist, dan was dit een beschrijving van mijn vorige vriend! "Hij is niet supergespied, ziet er eerder wat doorsnee uit en heeft veel (borst)haar. Hij komt wat traag op gang en hoewel hij zijn eigen behoeftes in kaart kan brengen, heeft hij vaak moeite om keuzes te maken en actie te ondernemen." Ook dat klopt. "Een Saturnus-Mars is het meest actieve type van het enneagram en de Maan-Venus het meest passieve type. Wanneer ze een relatie krijgen, zijn het allebei toegewijde partners", besluit Monica. Dat mocht ik zeker al ervaren. Maar ik herken ook dat als je zo verschillend bent datgene wat je aanvankelijk aantrok in een later stadium ook tot ergernis kan leiden. Kunst is om hem niet te proberen te veranderen. Het is in elk geval fijn te horen dat ik blijkbaar in staat ben om het juiste type man te kiezen...



Overzicht van een aantal lichaamskenmerken per t

Kenmerken Maantype (Passief/Negatief)

Bleke tint & rond gezicht
Korte, kleine neus
Geen duidelijke gezichtscontouren
Dun en fijn haar
Terugwijkende, vaak kleine, kin
Weinig tot geen lichaamsbeharing

Kenmerken Jupitertype (Passief/Positief)

Beetje mollig lichaam
Draagt vaak een bril of contactlenzen
Heeft een blos op zijn wangen
Groot rond hoofd
Veel mannen zijn kaal of hebben een terugwijkende haarlijn

Kenmerken Saturnustype (Actief/Positief)

Grote voeten & lange vingers
Duidelijke adamsappel
Lang & slank lichaam met duidelijke botstructuur
Sterke kaaklijn met hoge jukbeenderen en vaak een grote neus
Bedachtzame intelligente blik

Kenmerken Marstype (Actief/Negatief)

Geen verfijnde trekken, vaak een rond hoofd
Stevig gespied
Veel en dik haar
Lichaamslengte is kort of gemiddeld met relatief korte benen
Gevoelige, vaak rode gezichtshuid die snel verbrandt of geïrriteerd raakt

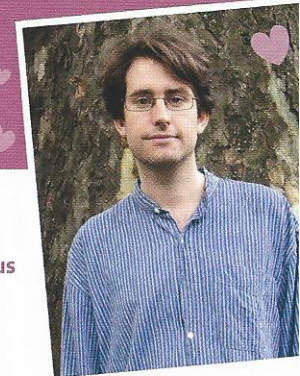
Kenmerken Zontype (Actief/Positief)

Lenig & kinderlijk lichaam
Jeugdige uitstraling
Ovaal of hartvormig gezicht
Lange slanke nek
Prominente jukbeenderen en goed gevormde wenkbrauwen

Kenmerken Venustype (Passief/Positief)

Brede heupen en zwaardere bovenbenen
Mooi & dik haar
Hoog voorhoofd met goed gevormde wenkbrauwen
Volle lippen
Mannen hebben veel lichaamsbeharing
Eerder vol & vlezig dan gespied
Kenmerken Mercuriustype (Actief/Negatief)
Klein & tenger
Ovaal gezicht met puntige kin
Pretogen & stralende lach
Donker krullend haar
Smalle handen en kleine voeten

Marijke is een Saturnus-Mars-vrouw. Haar ideale partner is een Maan-Venus type net als op de foto.



Wil je ook zien welk type jij bent en welke types er het beste bij je passen?
Kijk dan op www.kijkhelemaaljouwtype.nl



Pag. 157



Pag. 150